

CCH[®] TeamMate

审 计 管 理 系 统

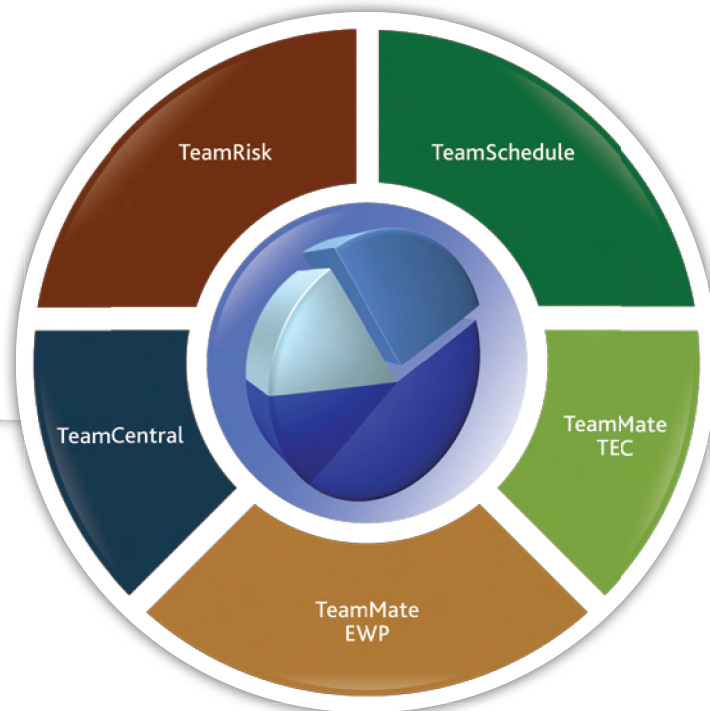


CCH

a Wolters Kluwer business
CCH 是 Wolters Kluwer 旗下子公司

目 录

■ 概述	1
■ TeamRisk	3
■ TeamSchedule	5
■ TeamMate TEC	7
■ TeamMate EWP	9
■ TeamCentral	11
■ TeamStores	13
■ 系统要求	15



CCH[®] TeamMate

提高审计价值的完整解决方案

彻底变革审计过程的、强大而且屡获嘉奖的审计管理系统



CCH TeamMate 正为世界各地成千上万的审计人员服务，且已成为审计管理系统的行业标准。TeamMate[®] 为审计部门提供了一个多功能的业务平台，有助于提高审计质量、规范审计工作底稿编制、整合审计人员的知识和经验、改善审计报告编撰功能并为管理层提供关键信息。

TeamMate 可应用于各行各业、各种类型的审计业务。为了实现预期效果、提高整个审计流程的工作效率和效能，各种规模的审计部门将 TeamMate 应用于风险评估、项目计划、人员安排、时间和费用记录控制、计划编制、执行、审核、报告生成、趋势分析、委员会汇报以及知识存储等审计管理环节。

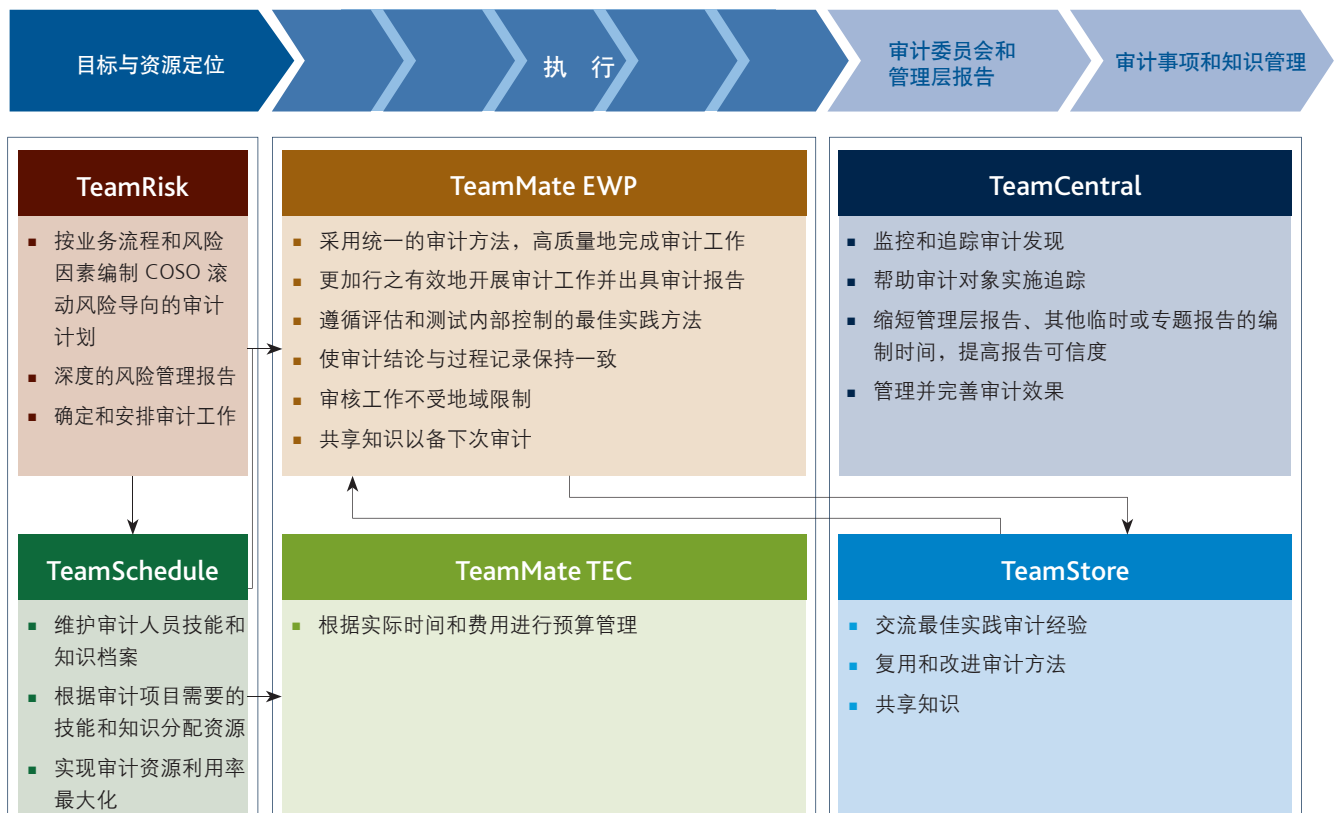
节省时间就是增值

研究表明：审计人员平均需花费 40% 以上的时间来编写、整理、审阅工作底稿和编制报告。

TeamMate 的设计适合于各级审计用户，通过使用该软件，您可以显著缩短用于编写、整理和审阅等低增值环节上的时间，以便将更多的时间投入于增值服务。

用户反馈，在使用 TeamMate 的第一年，工作效率平均提高了 20% – 25%。

TeamMate 作为一种全面独立的解决方案，适用于大多数信息技术环境，应用灵活，可适应您的各种审计工作方式。



TeamMate 的应用

应用 TeamMate 是件轻而易举的事，您的系统中只需安装有 Microsoft Word 和 Excel，其他功能 TeamMate 均可为您提供。TeamMate 具有功能强大的数据库引擎、一流的扫描解决方案和全面的在线帮助系统，堪称业内功能最全的审计管理系统。

您也无需改变工作方法，因为 TeamMate 能与您现行的所有计划文档兼容，从风险评估、项目方案到审计程序。利用 TeamMate EWP 中强大的 Library 库功能，只需点击按钮就可成功创建一个全新、完整的项目文件，内含最佳操作模式、团队成员详细信息、计划工作清单和报告模板等内容。

我们还可提供实施辅助服务，以确保 TeamMate 在贵单位的成功应用。

TeamMate 支持体系

TeamMate 不仅具有功能强大的在线帮助系统，同时还为您提供快速参考卡和用户操作指南。通过设立于世界四大洲的全球用户支持平台，产品支持服务可帮助用户解决所有问题、满足各种需求。

TeamMate User Community (TeamMate 用户社区) 网站还可为您提供更多的支持服务。在这虚拟的交流社区，来自全球各地的 TeamMate 用户可以互相交流并与 TeamMate 研发人员、支持团队进行全面沟通。此外，该网站还提供产品升级服务、提示与技巧、常见问题解答和详尽的支持指南等重要资源。

CCH® TeamMate 审 计 管 理 系 统

CCH TeamMate 家族共包括五个主要模块，它们共同构成一套完整的集成工具。TeamMate 的许可费和相关价格均涵盖了所有模块，即不存在“附加”费用。



CCH[®] TeamMate – TeamRisk

审计领域风险评估

一个与 COSO 兼容的风险评估工具，您可以用此形成审计计划，并生成图表反映本单位的风险分布状况。

风险导向审计

TeamRisk 是一款功能强大的风险评估工具，可以按照您的方式进行风险评估的设计、实施和报告，以实现最佳效果。

TeamRisk 帮助审计人员做出符合下列审计标准的风险评估：

- 国际内部审计师协会的“内部审计实务标准”
- 巴塞尔银行监督委员会的“银行内审及监管当局与内外审的关系”
- COSO 报告的“内部控制—整合架构”
- 2002 年 Turnbull 委员会颁布的公司行为准则

有效整合，实现审计工作自动化

与 TeamMate 其他模块的有效整合，有助于实现审计过程的合理化：

- 风险评估确定的审计项目可在 TeamSchedule 中安排时间和人力。
- 可在 TeamMate EWP 中为项目创建风险评估工作底稿。
- 风险评估人员通过访问 TeamSchedule 和 TeamMate EWP 中的项目历史，可以了解重要项目信息，如项目周期、审前风险评分、最终项目风险评级及原联系人。

TeamRisk 可简化信息采集过程。运用自我评估功能，风险评估人员可要求业务联系人或指定的审计小组进行如下工作：

- 对选定的风险进行评分
- 更新自定义指标
- 在线填写情况说明

这些在线结果将被纳入由风险评估人员完成的整体评估中。

设计周详的风险评估

首先将单位结构导入风险评估，并在风险域中添加目标、风险和控制。然后，确立评分机制就很简单了：

- 确定评分公式和评分等级。
- 选择最能反映您的风险判定方法的评分标准，如影响、可能性等。
- 确定指标量度，是适用于控制前（固有）风险、控制后（剩余）风险或是两者都适用。
- 确定自定义指标，用以反映业务单位和流程的重要性程度。

The screenshot displays the 'Accounts Payable Assessment' interface. It shows a progress bar at the top with steps: 1. 开始 (Start), 2. 正在评分 (2) (Currently rating), 3. 计量单位 (Units), 4. 背景 (Background), 5. 完成 (Complete). Below the progress bar, there are instructions for scoring risks based on impact and likelihood. The main area contains a table with two columns: 'Inherent' and 'Residual'. Each column has sub-columns for 'Impact' and 'Likelihood', with visual indicators (colored circles) for 'High', 'Moderate', and 'Not Likely' levels. Two risk items are visible: '1. Failure to manage debt to equity ratio' and '2. Assets not properly secured and insured'. Each item has a '注释' (Notes) field and a '控制' (Controls) field. The interface also includes buttons for '添加风险...' (Add Risk...), '显示摘要' (Show Summary), 'Add Controls...', and 'Clear'.

自我评估人员可通过一个方便访问的网页界面进行风险评分。

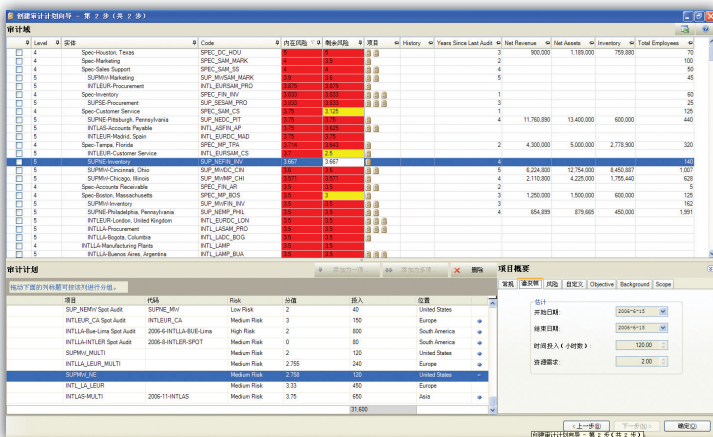
审计风险评估

评估过程简单明了：

- 获取所评估单位自定义指标的数值。
- 从风险域中选取目标、风险和控制在。
- 邀请自我评估人员进行风险自评；更新自定义指标和填写情况说明。
- 按风险影响的实体、对固有风险和 / 或剩余风险进行评分。
- 对每个风险的评估逐一进行注释说明。
- 导入自我评估数据，论证风险评估。
- 将支持文档附加入评估中。
- 筛选整个企业或某个特定单位的目标和风险。

创建项目文档

以风险评估数据库的信息为基础，创建项目文档（包括审计程序和工作底稿），并自动添加风险评估细节报告，为审计人员指明应予关注的风险与控制，使其能对此作出应对。



配有使用便捷、图表丰富的项目选择向导，帮助审计人员确定需重点关注的高风险审计对象和业务流程。

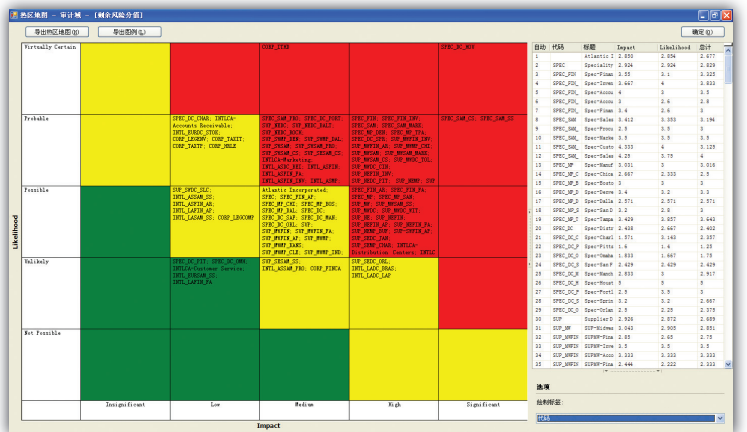
灵活多变的报告，适合您的各种需求

报告模板可以自行定义，您可以定制符合报告标准的模板布局。报告可以 PDF、Excel、HTML 和 RTF 文件形式输出。

运用 Heat Map Audit Universe Viewer（热图审计域浏览器）可确定需要重点关注的内容。同时，可自动生成风险导向的年度审计计划，并以项目明细报告反映每个项目的具体安排。

此外，还有其它各种描述式和图表式报告模板可供使用，包括：

- 风险评估细节报告
- 审计域热图报告
- 风险矩阵报告
- 风险分类热图报告



运用 TeamRisk 热图格式的审计域浏览器，可轻松识别需要审计关注的组织单位和业务流程。

CCH[®] TeamMate – TeamSchedule

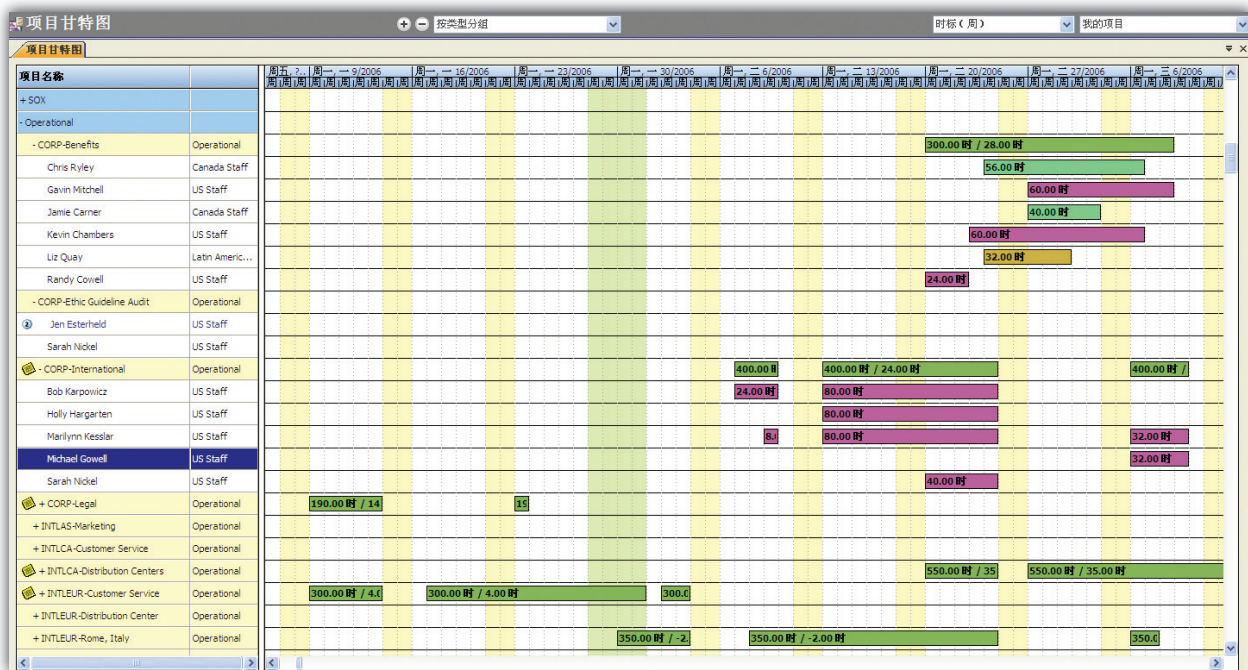
项目和资源安排

一款专为您计划项目和安排人员所设计的综合性工具，可以按人员或项目分类显示您的具体安排。



利用 TeamSchedule，用户能够形象直观地在年度计划中了解人员和项目安排，从而进行项目和资源分配。

借助 TeamSchedule 可使您的工作变得更加轻松，任何规模的团队都可以灵活地设置多名计划人员、资源组，并在最先进的甘特图界面显示任务分配情况。



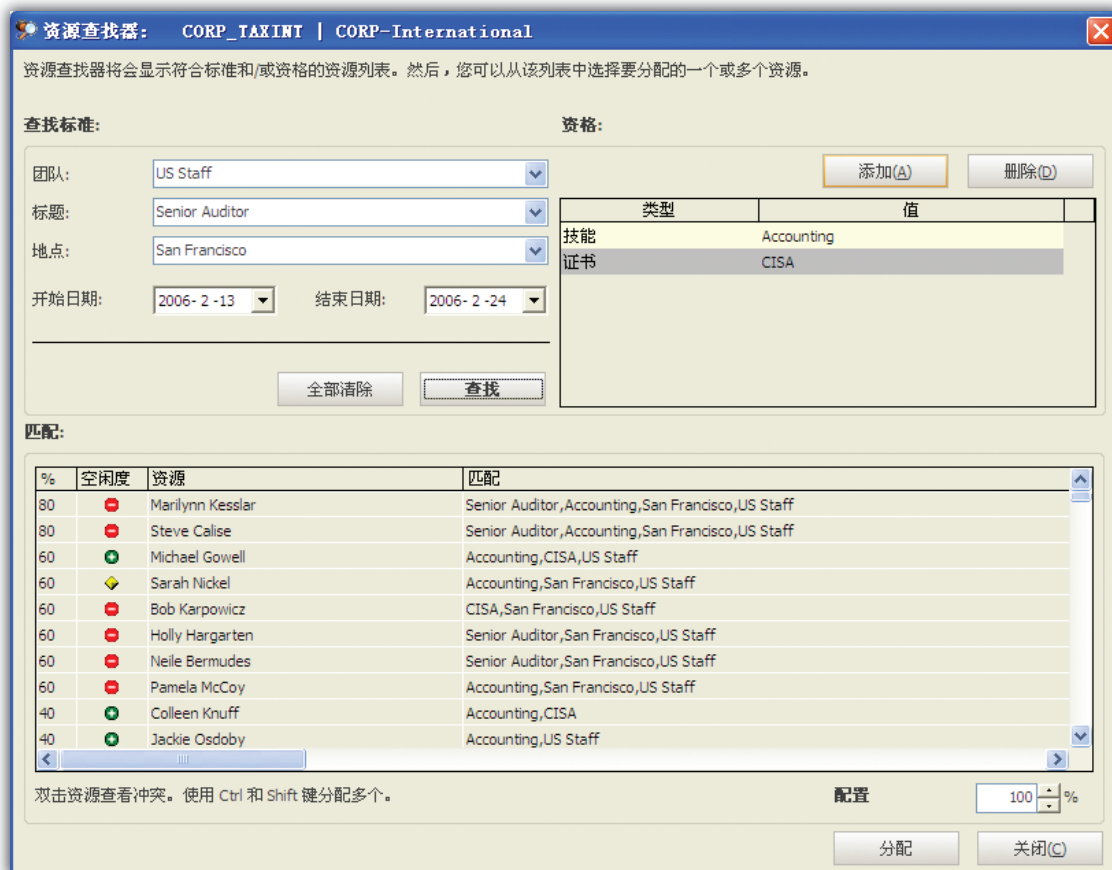
项目和人员安排的直观显示。



轻松安排审计工作和人员

TeamSchedule 的强大功能包括：

- 可根据用户需要的标准（风险、目标、开始日期、类型、地点），配合项目自动分阶段功能进行安排。
- 分配工具—具有实时交互功能，可在甘特视图上通过添加和 / 或拖放等简单操作实现项目时间和人员的安排。
- **Resource Finder（人员搜索器）**—一款专为计划人员设计的高级工具，其功能为：用户可根据项目需要，从指定审计团队里或所有审计人员中查找满足一定技能、资格认证、语言、经验或地点要求的人员。
- 随时生成项目和人员安排，便于进行计划分析和调整。
- 可对项目估算成本（内部和外部）进行管控。
- 具有冲突自动检测和浏览功能，从而使计划人员能轻松地在冲突发生之前了解情况，并实时解决问题。
- 自定义视图使计划人员和审计人员集中关注主要项目和信息，便于管理审计计划。
- 简单易用的报告功能可生成个人项目安排、资源利用情况、人员技能、空闲时间等报告。
- **TeamSchedule Web**—该工具以网络浏览器为基础，使审计人员可以方便直观地了解自己的项目安排，并将这些安排下载到 Outlook 日历中。



resource finder（人员搜索器）简化了配置合适审计团队的过程。

CCH® TeamMate – TeamMate TEC

时间和费用记录

一个通过整合工时表和项目计划功能，实现项目时间和费用预算管理的工具。



TeamMate TEC 可记录项目、非工作事件（如假日）和其他行政管理活动所花费的时间和费用，还能使您直观地对项目进展和相关费用进行追踪，并生成项目、人员利用情况和部门总体预算等方面的报告。

使工时记录流程合理化

TeamMate TEC 是一款基于网络的应用程序，使信息录入过程更加合理化，也使工时表的生成和使用不受地点所限。

- 工时表中的项目选项从 TeamSchedule 自动导入，大大降低了填写工时表的工作量。
- 管理员可以制定政策，限定每张工时表上的天数和总小时数。
- 工时表也可以采用授权他人（如行政助理）填写的方式完成。
- 如已提交的工时表有错误，可通过“撤销提交”或在之后的工时表中录入负数进行修正。
- 可以指派管理人员执行工时表审批。

费用管控功能

费用条目无须细化，因为 TeamMate TEC 不是费用报销系统，而是灵活的项目费用管控工具。

- 您可以根据管控要求设置费用类别。
- 自带计算器功能，方便您计算并填写某一条记录的数额，如计算所有相关交通费用的合计数。
- 根据需要，还可录入一些详细资料，以提供更多信息，如解释预算外支出或项目延期。

在直观的工时表界面上录入工时。

快速获取项目进度信息

提供多个视图使用户可以快速、及时地掌握年度计划或项目的进度。

主控表上直观地显示了每个项目的进度完成比例。

- 项目跟踪视图 – 按照项目类型或地点分类显示项目及工时的详细情况，以便确定项目是否按计划进行以及能否按时完成。该视图是管理者和项目负责人进行项目成本和时间管理的强大工具。
- 跟踪甘特视图 – 可以直观地反映与项目计划、现场检查 and 整理报告时间相关的关键绩效指标是否达成。
- 时间主控表视图 – 管理者可在该视图中纵观整个年度计划的进展情况。同时，屏幕底部的信息视图中可显示选中项目的详细信息，如项目开始 / 结束日期和项目小时数。

- 工时表状态视图 – 管理者可通过该视图了解是否存在未提交工时表的情况，确保该期间报告的数据完整性和准确性。
- 报告视图简单明了：选择所需的报告类型，如资源利用情况报告，然后设置筛选条件。过滤器功能扩展了TEC 现有 11 个标准报告的内容，使其几乎可以满足所有类型的报告需求。

项目跟踪 (时间)

时间 非工作时间 管理

筛选器

展开 筛选

查找: CORP-Ethic G

项目类型	当前	剩余	已安排	实际	预算差异	实际差异
Information Technology	0.00	0.00	224.00	22.50	201.50	201.50
Operational	0.00	907.00	6,281.00	3,167.75	3,113.25	2,206.25
项目名称	当前	剩余	预算	实际	预算差异	实际差异
CORP-Ethic Guideline Audit	0.00	50.00	80.00	91.50	-11.50	-61.50
SPEC-Sales Support	0.00	0.00	264.00	141.00	123.00	123.00
SPEC-Boston, Massachusetts	0.00	400.00	544.00	142.00	402.00	2.00
SPEC-Tampa, Florida	0.00	0.00	360.00	150.50	209.50	209.50
INTLEUR-Distribution Center	0.00	0.00	782.00	108.00	674.00	674.00
SUP-Inventory	0.00	0.00	104.00	162.00	-58.00	-58.00
SUPMW-Cincinnati, Ohio	0.00	0.00	694.00	474.50	219.50	219.50
SUPNE-Sales Support	0.00	0.00	576.00	306.50	269.50	269.50
SUPNE-Philadelphia, Pennsylvania	0.00	322.00	760.00	219.75	540.25	218.25
SUPSW-San Diego, California	0.00	0.00	202.00	175.00	27.00	27.00
CORP-Legal	0.00	135.00	176.00	307.50	-131.50	-266.50
CORP-International	0.00	0.00	376.00	392.25	-16.25	-16.25
CORP-Benefits	0.00	0.00	272.00	118.25	153.75	153.75
INTLCA-Distribution Centers	0.00	0.00	515.00	174.75	340.25	340.25
INTLAS-Marketing	0.00	0.00	280.00	20.00	260.00	260.00
INTLEUR-Customer Service	0.00	0.00	296.00	184.25	111.75	111.75
小计	0.00	907.00	6,281.00	3,167.75	3,113.25	2,206.25

项目跟踪视图可显示项目各环节实际花费的时间，并与计划时间进行比较。



CCH[®] TeamMate – TeamMate EWP

完整的审计文档管理系统

应用这款强大的文档系统，审计人员可以节省编写、整理和审阅时间，以便投入更多的精力提供增值服务。



TeamMate EWP 强大的数据库架构可加速信息检索，提高文档编写和审阅效率。

所有重要信息，如程序步骤、审计发现、辅导记录、签署和编辑记录，都储存于数据库表中。作为数据库驱动系统，TeamMate 支持实时协同作业，可实现关键信息筛选和分类。因其强大的数据库架构，TeamMate EWP 的功能优于单纯以文件为基础的系统。

其快速筛选和分类功能，便于用户根据分工、状态、风险等级或关键字查找所需的审计程序。

通过协同提高效率

TeamMate 审计程序的开发最大程度地提高了联机协同编写和审阅的效率。审计程序中的多个审计步骤可以分别完成，因此即使在同一个审计程序中，各个团队成员也可以分别执行不同的审计步骤，并可随时以电子签署的方式完成审计步骤。

通过 TeamMate 清晰的状态标记和筛选功能，审阅人员可轻松确定并快速定位到已完成待审阅的工作内容上。

TeamMate 中的功能访问级别根据在项目中的“角色”授予不同级别的权限。例如，编制人角色不可以对工作底稿进行审阅签署，只读角色的团队成员可以阅读项目文档但不能作改动。

工作底稿的强大功能

点对点交叉索引系统可将审计程序步骤自动链接至审计发现。您是否发现了违反公司政策的采购订单？请将其扫描入审计文档，它将自动链接至审计步骤、详细记录和管理报告。

TeamMate 的其他交叉索引功能包括：

- 将工作底稿自动索引至辅导记录和审计发现记录中
- 在所有应用程序间实现超级链接
- 将超级链接文本链至各网站，包括文件，例如 ACL
- 创建并链接至书签

利用扫描功能实现无纸化作业

TeamMate EWP 包含最先进的图像处理软件，通过该软件可以将图像、传真、电子邮件和数码照片扫描到审计档案中作为审计证据。还可以将 Adobe Acrobat (PDF) 文件导入该图像模块中，以实现在文件上记录注释和交叉索引。

TeamMate 强大而全面的 360° 报告功能可自动实时地将审计内容、结果、审计程序和时间安排等编制入预先定义好的 Microsoft Word 文档模板中。同时，TeamMate 还支持将报告提交管理层征询意见，并将反馈结果导入审计项目中。



先进的 MICROSOFT® OFFICE 集成

TeamMate EWP 以先进的应用程序集成而闻名。审计发现可直接记录于审计程序中或已完全集成入 TeamMate 的 Microsoft Word 或 Excel 工作底稿中。TeamMate 除保留了 Microsoft 文档原来的所有功能外，还增加了更高级的工具条，其中包括交叉索引、审计标识、审计发现、辅导记录和签署等。

TeamMate 对项目文档中的所有内容进行自动加密和压缩，

包括第三方工作底稿，例如 Microsoft Word、Excel 和 Powerpoint 文档。因此，无论您的工作底稿是存于服务器或本地个人电脑上，还是在电子邮件或 WAN（广域网）传输中，它们都是安全的。

TeamMate 强大而全面的报告功能可自动实时地将审计内容、结果、审计程序和时间安排等编制入预先定义好的 Microsoft Word 文档模板中。

彩色指示器

彩色指示器可随时显示程序步骤的状态。

从 TeamStore 中导入程序

程序可从现存的“标准程序”中自动导入到项目中，这一“标准程序”在 TeamStore 中存档。

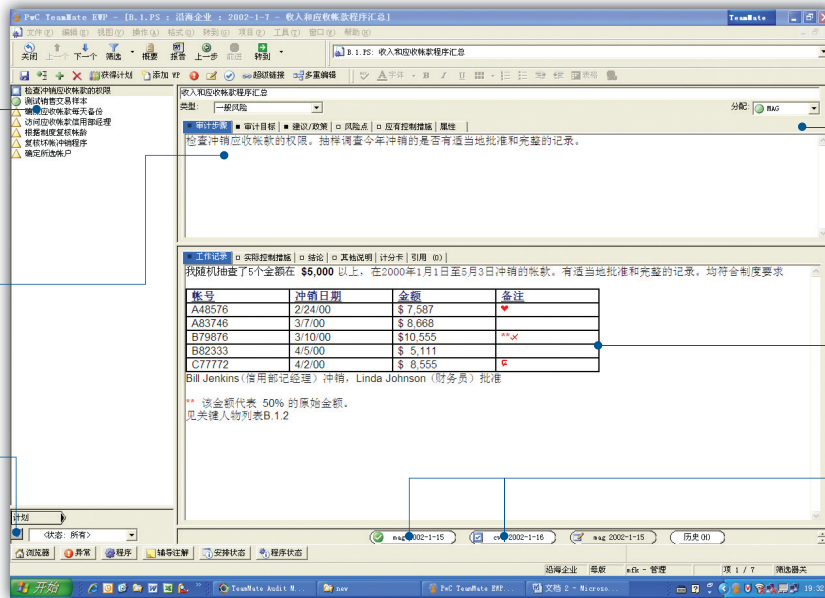
使用筛选器

筛选器可在项目文档中进行搜索或分类，并定位到您所需要的程序或步骤上。

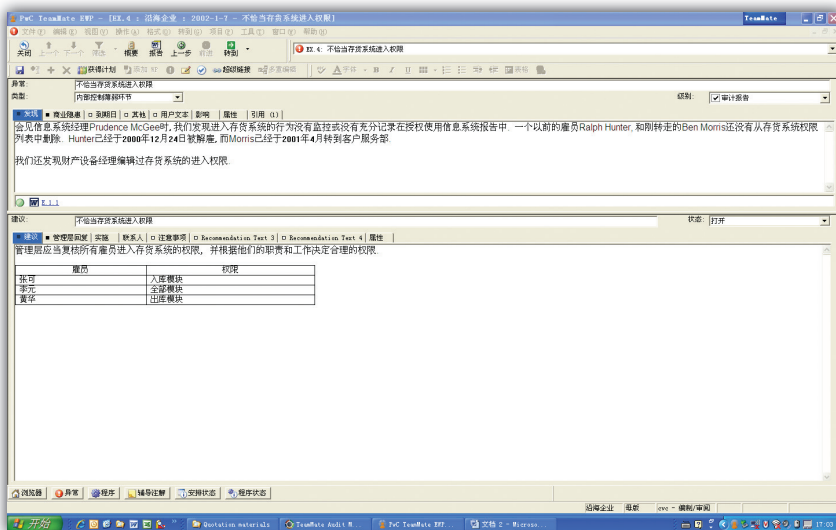
分配字段显示将要完成该步骤的成员。

这一字段目前可包含表格、特殊格式、审计标识以及与网站和外部文件的超级链接，并可在录入的同时执行拼写检查。

签署与审阅
签署该步骤，表示编制完成或审阅完成。



程序摘要视图显示接受该步骤分工的组员、审计步骤状态和工作记录。



审计发现视图用于记录审计发现或异常的描述和建议。

TeamMate 工具条是一个高级的工具集成，项目组员可以用此记录审计发现、标记工作底稿、进行交叉索引、创建辅导记录和签署工作底稿。



CCH[®] TeamMate – TeamCentral

项目和例外追踪数据库

一个强大的、以网络为依托的追踪数据库，它可以追踪到每个审计发现的情况以及所有审计项目的关键信息。



TeamCentral 是一个以网络为依托的全面的审计项目和审计发现追踪数据库，该数据库从每个 TeamMate EWP 项目文件中导入项目关键信息和审计发现，并帮助您追踪审计建议的实施情况。

您所需要的信息，垂手可得

- 您无需进入 TeamMate EWP 审计项目文件，通过网络浏览器便可查看审计情况和审计发现。因此，无须安装 TeamMate EWP。
- 可利用部门完整数据库中历史和当期的主要审计信息，轻松自如地进行网络搜索。
- 有利于审计发现整改追踪、趋势分析、审前分析及委员会报告。
- 高级管理层可直接访问 TeamCentral 信息，从而使其将更多精力放在整体目标和审计发现的管理控制上，而无需留意个中细节。
- 安全用户管理确保审计人员和审计管理层只能访问授权的信息。
- 自动电子邮件通知和 / 或用户启动电子邮件通知功能，可确保审计发现责任人和审计项目组之间信息交流畅通无阻，工作流程顺利进行。

借助下列 TeamCentral 标准报告，可方便快捷地汇总所有正在进行的项目的情况和已形成的审计发现：

项目报告：

- 按报告发布日期
- 按审计意见和期间
- 按项目地点和期间
- 按风险等级
- 按超出预算的
- 按审计前后风险等级改变的
- 按尚未发布报告的
- 按管理层逾期未响应的
- 按项目经理
- 按项目负责人
- 按审计团队
- 按类型
- 按组
- 包含特定关键字的



审计发现报告:

- 按类型和期间
- 按类别和期间
- 按影响和期间
- 按状态
- 按管理层未响应的
- 按逾期未追踪的
- 按超期的审计发现
- 包含特定关键字的

除了这些标准报告外, TeamCentral 的报告编写功能还可为您创建并保存用户自定义的报告和查询记录。

搜索功能可方便您对项目关键信息和审计发现中的所有可搜索字段进行数据挖掘和即时查询。

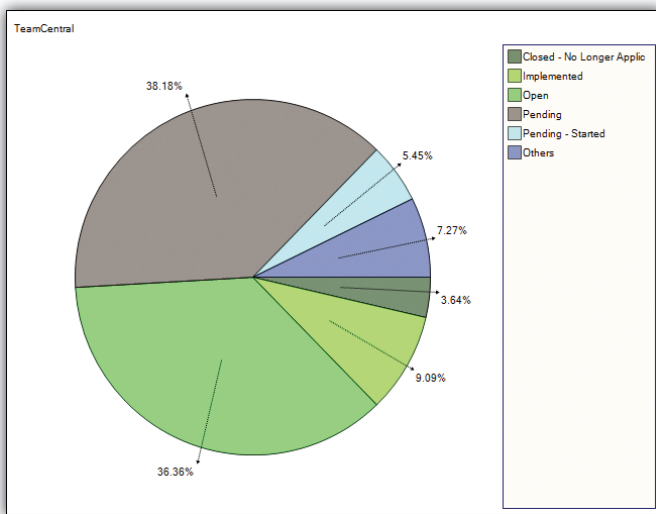
项目追踪功能可使您随时轻松掌握计划的最新进展并生成报告。里程碑报告功能还可根据您的需要提供正在进行的项目的更详细的进展情况。

问题ID	状态	项目	问题类别	类别	Estimated Implementation Date	截止日期	Actual Implementation Date	联系人姓名
ISSUE-001	Open	Project A	Compliance	Financial	2005-11-19	2005-11-23		Jack Black
ISSUE-002	Pending	Project B	Operational	Technical	2005-11-21	2005-12-30		Art Blakey
ISSUE-003	Implemented	Project C	Operational	Administrative	2005-11-20	2005-11-20		Amy Singspiel
ISSUE-004	Open	Project D	Operational	Financial	2005-11-20	2006-1-27		Robert Henry
ISSUE-005	Pending	Project E	Operational	Administrative	2005-11-20	2006-4-28		Margaret Sauer
ISSUE-006	Open	Project F	Operational	Administrative	2005-11-20	2005-3-31		George Meek
ISSUE-007	Open	Project G	Operational	Administrative	2005-11-20	2005-4-24		Devin Ribber
ISSUE-008	Open	Project H	Operational	Administrative	2005-11-20	2006-5-1		Tim Thomas
ISSUE-009	Open	Project I	Operational	Administrative	2005-11-20	2006-5-31		Devin Ribber
ISSUE-010	Open	Project J	Operational	Administrative	2005-11-20	2006-6-13		Bob Thomas
ISSUE-011	Open	Project K	Operational	Administrative	2005-11-20	2006-6-30		Devin Ribber
ISSUE-012	Open	Project L	Operational	Administrative	2005-11-20	2006-6-30		Tim Thomas

审计建议的责任人可以主动或根据通知登陆其负责的审计建议, 更新实施进展。

项目代码	异常	类型	类别	估计实施日期	Actual Implementation Date	时间
ISSUE-013	Open	Operational	Administrative	2005-11-19	2005-11-19	3:00
ISSUE-014	Open	Operational	Administrative	2005-11-19	2005-11-19	3:00
ISSUE-015	Open	Operational	Administrative	2005-11-19	2005-11-19	3:00
ISSUE-016	Open	Operational	Administrative	2005-11-19	2005-11-19	3:00
ISSUE-017	Open	Operational	Administrative	2005-11-19	2005-11-19	3:00
ISSUE-018	Open	Operational	Administrative	2005-11-19	2005-11-19	3:00
ISSUE-019	Open	Operational	Administrative	2005-11-19	2005-11-19	3:00
ISSUE-020	Open	Operational	Administrative	2005-11-19	2005-11-19	3:00
ISSUE-021	Open	Operational	Administrative	2005-11-19	2005-11-19	3:00
ISSUE-022	Open	Operational	Administrative	2005-11-19	2005-11-19	3:00
ISSUE-023	Open	Operational	Administrative	2005-11-19	2005-11-19	3:00
ISSUE-024	Open	Operational	Administrative	2005-11-19	2005-11-19	3:00
ISSUE-025	Open	Operational	Administrative	2005-11-19	2005-11-19	3:00
ISSUE-026	Open	Operational	Administrative	2005-11-19	2005-11-19	3:00
ISSUE-027	Open	Operational	Administrative	2005-11-19	2005-11-19	3:00
ISSUE-028	Open	Operational	Administrative	2005-11-19	2005-11-19	3:00
ISSUE-029	Open	Operational	Administrative	2005-11-19	2005-11-19	3:00
ISSUE-030	Open	Operational	Administrative	2005-11-19	2005-11-19	3:00
ISSUE-031	Open	Operational	Administrative	2005-11-19	2005-11-19	3:00
ISSUE-032	Open	Operational	Administrative	2005-11-19	2005-11-19	3:00
ISSUE-033	Open	Operational	Administrative	2005-11-19	2005-11-19	3:00
ISSUE-034	Open	Operational	Administrative	2005-11-19	2005-11-19	3:00
ISSUE-035	Open	Operational	Administrative	2005-11-19	2005-11-19	3:00
ISSUE-036	Open	Operational	Administrative	2005-11-19	2005-11-19	3:00
ISSUE-037	Open	Operational	Administrative	2005-11-19	2005-11-19	3:00
ISSUE-038	Open	Operational	Administrative	2005-11-19	2005-11-19	3:00
ISSUE-039	Open	Operational	Administrative	2005-11-19	2005-11-19	3:00
ISSUE-040	Open	Operational	Administrative	2005-11-19	2005-11-19	3:00

应用审计发现搜索功能, 可在所有项目中搜索所需的审计发现, 并生成报告或图形。



用图形直观地反映搜索结果。

CCH[®] TeamMate – Libraries & TeamStores

知识库和模板

一个可以存储审计人员信息、最佳实践审计程序、工作底稿模板和审计发现标准范例的配套工具。



确保标准统一

您可以快捷地将单位现有的审计方法和具体工作底稿模板存入主审计库中，从而使 TeamMate EWP 能按要求的工作方式运作。

创建项目文件时，先从所选的 Library（库）生成项目文件，然后从 TeamStore 数据库获取审计方案所需的内容。TeamStore 数据库的内容包括：审计程序和步骤、工作底稿模板、审计发现标准范例以及审计人员信息。

利用 TeamMate Libraries 简化您的审计工作

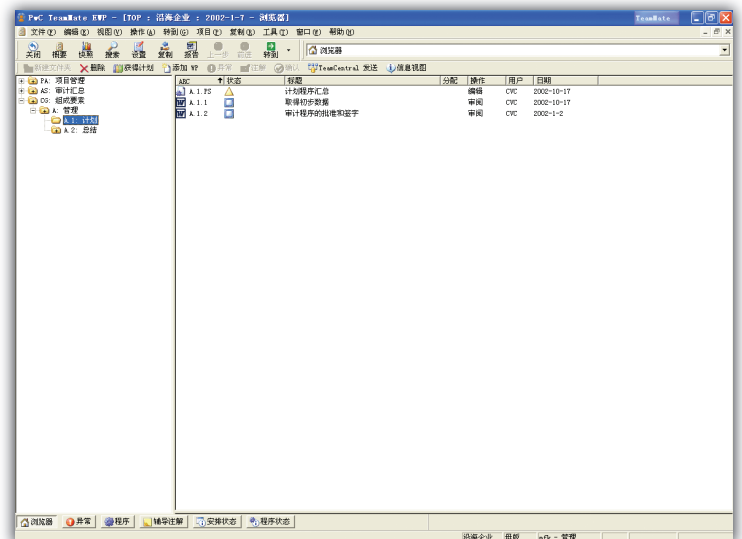
TeamMate EWP 项目文件是从用户自定义的 Libraries（库）创建的。因此，使用 TeamMate EWP Library（库）可使单位标准的项目文件结构和术语推广应用至每个项目。

此外，在 Library（库）中包含的每个项目都需要使用的审计程序、计划工作清单和文档、通知书、风险矩阵等，都将被自动导入到每个新建的项目文件中。

为您所在的单位创建自定义 Library（库）有助于确保您的最佳实践经验在每个新建项目中均能得以运用，同时，还可规范审计档案的结构。Library（库）也可确保审计人员都能遵守统一要求。新成员的培训时间会大大

缩短，您的团队可以花最少的培训时间便可进入正轨。TeamMate EWP Library（库）可使您的团队快速投入工作。

Library（库）可以作为创建一个新项目的“开端”文件使用，并且用户可以为各类项目创建大量不同的 Library（库）。如果 Library（库）中包含详细的审计程序，可以实现为经常性项目创建“现成的”项目文件。Library（库）可以从现有的任何一个项目文件中创建。



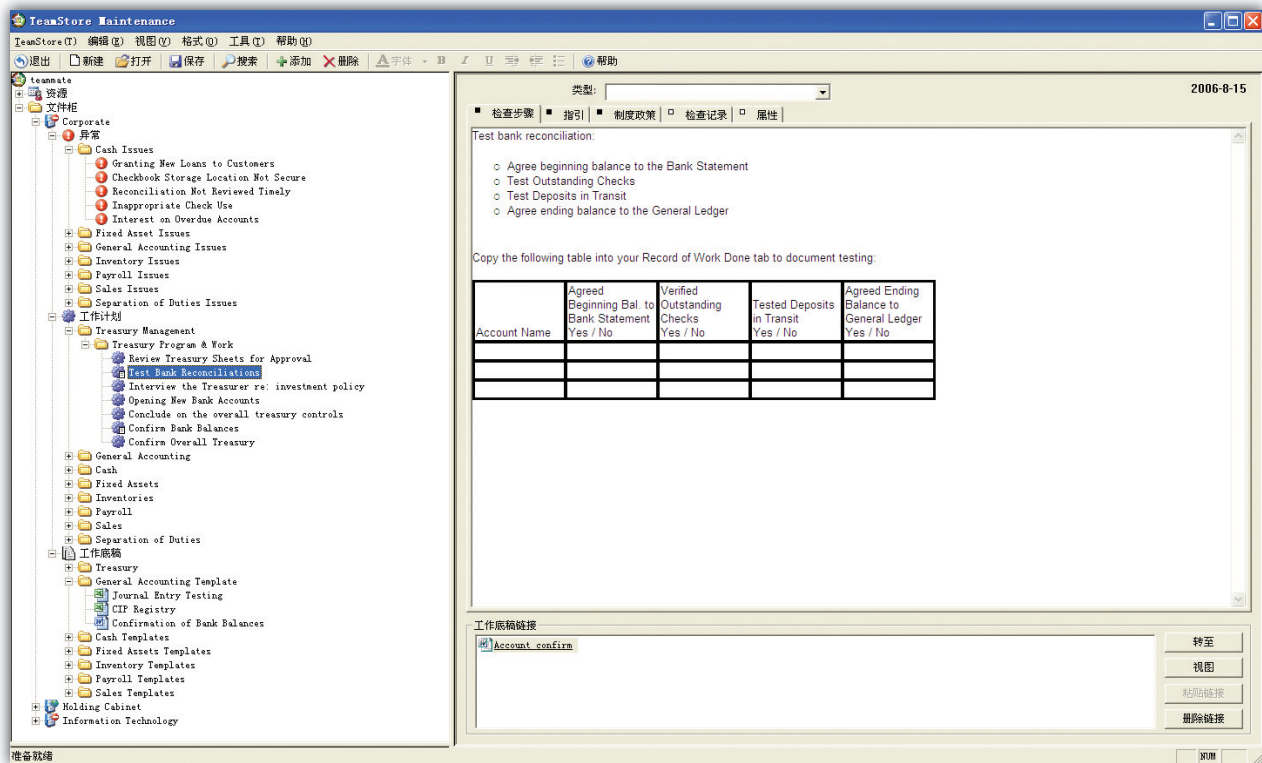
Library（库）可有助于实现审计标准化，从而实现良好的开端。

利用 TeamStore 整合审计人员的知识

如果您有现成的审计程序和 / 或工作底稿，那么就可以轻松地将其存入 TeamStore。这样，您可以在几秒钟之内便将它们导入项目文件中使用。

同时，还可以在 TeamStore 中保存审计发现的写作范例以备将来使用。在下次遇到同样问题时，可以从 TeamStore 中导入审计发现和 / 或审计建议作进一步使用。

TeamMate EWP 项目文件中的审计程序、工作底稿和审计发现记录均可导出至 TeamStore 中，以避免重复录入信息。TeamStore 内的文件柜可以单独设置访问权限，以确保只有经授权的人员才能将新的审计程序、工作底稿模板和审计发现存入正式发布的文件柜内。



TeamStore 是审计程序、工作底稿和审计发现的知识库。

CCH[®] TeamMate – 系统要求

运行 TeamMate 的必要条件

一款功能强大、屡获嘉奖的审计管理系统，它的出现令审计过程发生了翻天覆地的变化。

系统要求

客户端台式电脑或笔记本电脑要求

- Windows 2000 SP4 到 Vista
- 800 MHz Pentium, 256 MB 内存 (应用程序需要最小内存为 64 MB)
- 占用 200 MB 硬盘空间 (推荐使用 20 GB 或容量更大的硬盘)
- Microsoft Office 2000 或更高版本
- 支持 HTML 的 Internet Explorer 6.0 或更高版本
- 可选 – 与 TWAIN 兼容的扫描仪
- .NET Framework 2.0 或更高版本
- MDAC 2.8 或更高版本 (如果没有, 在安装 TeamMate 时会自动安装)
- 数据库支持: MS-Access, SQL Server, Oracle

数据库服务器

- (应用于 TeamCentral、TeamRisk、TeamSchedule、TeamMate TEC 和 TeamStore)。
- 虽然 MS Access 可作为本地数据存储使用, 但推荐您使用集中式数据库服务器, 如 MS SQL Server 或 Oracle。
- 数据库服务器的规格要求须根据不同单位的需求和用户数量而确定。
- 支持的数据库包括 SQL Server 2000 SP3/SP4、MS SQL Server 2005、Oracle 9i 和 Oracle 10.1.x (10g1)。
- 对于小规模部门, 可以将数据库服务器和网络应用服务器安装在同一台服务器上。
- 所有规格都是基于 Windows Advanced Server 2000 SP4、Windows Server 2003 SP1 或者同等级 UNIX / Oracle 环境。
- 安装的 SQL Server 和 Oracle 的数据库应小于 30 MB。按每年 500 个项目、每个项目 0.3 MB 计算, 预计每年增长 150 MB, 但是这一数据根据所执行审计类型的不同会有很大的变化。

	小型审计单位	中型审计单位 (或组合的数据库或网络服务器)	大型审计单位
预计用户量	1-10	10-250	超过 250
年度审计量		少于 500	超过 500
处理器	1.6 GHz Pentium 4	2 x 3.0 GHz Pentium 4	4 x 3.0 GHz Pentium 4
CPU 使用率	峰值低于 50%	峰值低于 50%	峰值低于 70%
内存	2-4 GB	2-4 GB	8 GB
硬盘	2 GB 或更大	4 GB 或更大	8 GB 或更大
专用服务器	非专用服务器	非专用服务器	非专用服务器

有关系统的最新要求, 请访问 www.teammate-asiapac.com。



您的商务挑战：
提高工作效率



您的解决方案：
CCH® TeamMate

CCH® TeamMate

审 计 管 理 系 统

<http://www.teammate-asiapac.com>
+86 136 025 36987

CCH 助您打造智能化审计业务。

最初由 PricewaterhouseCoopers® 开发的 TeamMate 备受赞誉，现已成为全世界数以万计的审计人员首选的审计管理系统。

为了提高整个审计流程的工作效率，各种规模的审计部门正在广泛应用 TeamMate®。通过规范工作底稿编制、整合审计人员的知识和经验、改善审计报告编撰功能来优化资源。

我们可以帮助您应对哪些商务挑战？

欲了解更多 CCH TeamMate 信息，请登陆 www.teammate-asiapac.com，或联系：

伍振宇（业务发展经理）

电话：+86 136 025 36987

电邮：rosie.wu@cchchina.com.cn



CCH

a Wolters Kluwer business

有关 CCH TeamMate 如何改进审计流程的更多信息，请致电 +86 136 025 36987
或访问 <http://www.teammate-asiapac.com>。



CCH

a Wolters Kluwer business

The Towers at Westshore
1410 N. Westshore Boulevard, Suite 400
Tampa, FL 33607
1-813-675-6226
www.cdteammate.com